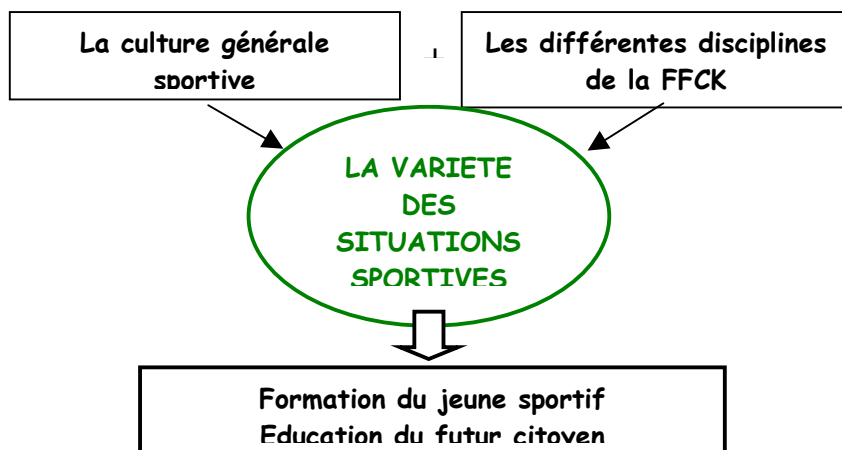


PROJET D'ANIMATION JEUNE CHAMPAGNE-ARDENNE

1. Objectifs généraux de l'animation jeune : « la polyvalence au centre des débats »

Aujourd'hui reconnu par l'ensemble des entraîneurs des différentes disciplines du canoë-kayak en France suite aux travaux réalisés lors du colloque des entraîneurs en 2004, la polyvalence apparaît comme un élément important dans la formation du pagayeur. Développer la notion de polyvalence (ou de transversalité) comme principe fondateur dans la formation du jeune pagayeur afin d'apporter le bagage technique de base pour chaque pratiquant mais aussi pour les futurs cadres et sportifs de haut niveau apparaît aujourd'hui incontournable pour préparer l'avenir. Ce principe de polyvalence permet d'apporter aussi bien dans :



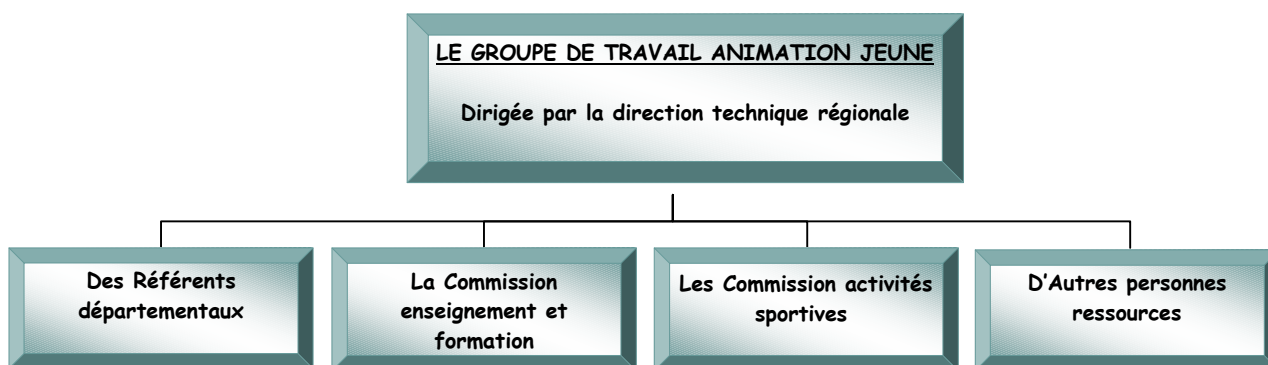
Sous objectifs adjacents :

- ❖ Créer une animation sportive dimensionnée et ciblée sur une catégorie jeune (minime, benjamin, poussin) membres des écoles de sport des clubs régionaux,
- ❖ Permettre à nos jeunes pratiquants issus de différents départements de se rencontrer,
- ❖ Développer la pratique sportive multi activités et multi disciplines afin de découvrir les différents supports du canoë et du kayak,
- ❖ Renforcer l'action des comités départementaux,
- ❖ Former l'Equipe Régionale qui représentera la Région aux régates de l'espoir et lors de la finale nationale jeune.
- ❖ Créer un esprit d'équipe jeune régional convivial et sportif.

2. Le groupe de travail « Animation Jeune »

L'animation jeune est une responsabilité prioritaire du Comité Régional Champagne-Ardenne de CK et plus particulièrement de la commission « Jeunes ». Pour ce faire, un groupe de travail « animation jeunes » sera créé avec (au moins) un représentant par département participant à une école de pagaie de club, toute autre personne ressource et la direction technique régionale.

Il regroupe des personnes motivées qui sont prêtes à s'engager pour organiser, gérer, planifier toutes ces actions. Il se réunit au moins deux fois dans l'année.





3. Comment s'organise l'animation jeune dans la région et les départements ?

Les rencontres départementales

Quand se déroule l'animation jeune départementale ?

Chaque département organise 3 rencontres minimum sur le temps d'une journée ou d'une $\frac{1}{2}$ journée, entre le mois de septembre et le mois de mai.

Au regard des calendriers, il paraît important de pouvoir proposer des temps de rencontre le samedi après midi et pas uniquement le dimanche.

A qui s'adressent les rencontres départementales ?

Ces rencontres s'adressent à tous les jeunes licenciés inscrits en clubs et évoluant en école de pagaie ou de sport des catégories : poussin, benjamin, minimes ainsi que les cadets débutants.

Chaque département devra mettre en place un programme permettant aux jeunes de se retrouver sur des regroupements :

- Formateurs
- Ludiques
- Sportifs
- Compétitif

Que proposer comme animations lors des rencontres départementales ?

Le contenu des animations et épreuves proposées lors de ces rencontres est une adaptation du format traditionnel de compétition que l'on connaît dans les grandes catégories, aux jeunes Poussins, Benjamins, Minimes.

Il respecte le principe fondateur de la polyvalence.

Les types d'animations et d'épreuves sont élaborés en relation avec le correspondant départemental de l'animation jeune et les autres personnes ressources du département qui souhaitent participer et s'investir dans l'animation jeune du département.

Le programme développera la notion de polyvalence comme principe fondateur de la formation du jeune pagayeur.

Etre polyvalent, c'est savoir combiner, pratiquer et maîtriser un certain nombre de paramètres :

- **Naviguer dans les 3 milieux du CK :**
 - Eau calme
 - Eau vive
 - Mer (lorsque c'est possible)

- **Utiliser tous les supports du CK :**
 - Kayak
 - Canoë
 - Pagaie simple
 - Pagaie double

- **Développer les qualités individuelles et collectives,**

- **Développer l'ensemble des qualités physiologiques indispensables à la pratique du CK avec une affinité pour les efforts longs (endurance, travail aérobie),**

- **Ne pas pratiquer exclusivement du CK, mais aussi : Course à pied, du VTT, de la Natation, des Sports collectifs...**



L'animation départementale, qui peut accéder à la finale régionale ?

Suite aux rencontres départementales, les poussins, benjamins, minimes et cadets débutants **ayant participés à au moins 1 rencontre dans son département** peuvent prétendre participer à la finale régionale. L'objectif poursuivi du challenge jeunes étant l'accès et la participation du plus grand nombre à l'animation régionale.

A la mi mai, chaque département communiquera à la direction technique régionale son classement départemental jeunes.

Chaque département peut éventuellement poursuivre son animation en mai et juin.



La finale régionale de l'animation jeune

Quand se déroule la finale régionale de l'animation jeune ?

Chaque année, 3 rencontres sont organisées dans la région. Elles constituent la finale régionale de l'animation jeunes en Champagne-Ardenne.

Un programme est établi en amont lors de la préparation du calendrier.

La finale se déroule sur 3 dimanche ou samedi entre le mois de mai et le mois de juin.

Ces Rencontres sont prioritaires lors de la constitution du calendrier.

Chaque département devra accueillir par roulement l'une de ces manches.

Qui accède à la finale régionale ?

Les poussins, benjamins et minimes qui ont participé à au moins 1 rencontre dans leur département.

L'objectif recherché étant l'accès et la participation du plus grand nombre à ces animations, les cadettes et cadets débutants peuvent participer. Leur participation n'est pas prise en compte dans le classement final individuel et d'équipe de département.

Quel est le format des épreuves lors de la finale régionale ?

Les différentes manches de la finale régionale sont des rencontres formatrices, ludiques, sportives et compétitives. Elles présentent un programme concerté et complémentaire répondant au modèle ci-dessous. Tout comme les rencontres départementales, les animations de la finale régionale respectent le principe de polyvalence et correspondent à des adaptations des épreuves traditionnelles aux jeunes catégories. Chaque épreuve comprend un temps compétitif et un temps ludique.

Manche 1 : l'épreuve de Slalom

Le matin :

- L'épreuve de slalom sur 12 portes, chronométré et jugé, avec portes Bonus pour se rattraper en cas de 50" de pénalité ou de dessalage.

L'après-midi :

- L'épreuve de Border cross en bateau de slalom plastique ou rodéo.

Manche 2 : l'épreuve de Course En Ligne

Le matin :

- L'épreuve du Biathlon : 1 parcours bateau directeur enchaîner par 1 parcours de course à pied + 1 épreuve sécurité (type lancer de corde).

L'après-midi :

- La course à l'Australienne : entre 50 et 100m départ en ligne. Le dernier ou les 2 derniers sont éliminés lors de chaque série.

Manche 3 : l'épreuve de Descente

Le matin :

- L'épreuve de descente classique jeune : 1 parcours de 1000m à 2500m en fonction des catégories, comportant 1 virage serré au minimum matérialisé par des bouées.

L'après-midi :

- Le relais "run and paddle" par équipe librement constituée en monotype wave-hoper, sur un parcours balisée.



Lors de ces manches, il est nécessaire de :

- Favoriser les qualités techniques des jeunes plutôt que les qualités physiques : « chacun son rythme de développement et de maturation biologique »,
- Donner une prédominance aux qualités physiques aérobie : « la pré adolescence et l'adolescence sont des périodes qui correspondent à l'âge d'or du développement de la filière aérobie.
- Favoriser l'esprit d'équipe, la cohésion de groupe, la coopération entre partenaires d'une même équipe : « partager le plaisir de naviguer »,
- Développer un esprit convivial de partage et d'échange à la fois entre les jeunes mais aussi entre les cadres : « s'associer pour mieux partager et se surpasser », « se former et transmettre »

NB : Pour assurer le bon fonctionnement de cette animation, il est important que tous les cadres des clubs concernés, impliqués dans les écoles de pagaie et de sport, participent à ces manches ; ainsi que les cadres régionaux en formation (moniteurs au moins, quelques initiateurs éventuellement).

Question Classement ?

Un **classement régional jeune Champagne-Ardenne** sera établi au regard des résultats des différentes manches régionales.

Ne seront classés que les athlètes ayant participé aux 3 manches qui constituent la finale et à l'ensemble des épreuves de celle-ci. La catégorie cadet ne donne pas lieu à un classement.

Le classement se fera de 2 types :

- **Individuels combinés ou championnats de Champagne-Ardenne Espoir individuel**

Il s'effectue par catégorie :

- Poussin H et D
- Benjamin H et D
- Minimes H et D

- **Par équipe de département ou Championnat de Champagne-Ardenne jeune par équipe**

Les points des 15 meilleurs de chaque épreuve (H et D) sont additionnés pour le classement final. Le classement individuel sera un document d'aide pour constituer : « l'Equipe Jeune régionale de l'année », constituée de minimes, garçons et filles.

Cette équipe représentera la région Champagne-Ardenne lors :

➤ **Des Régates de l'espoir** lors des championnats de France de vitesse en Course en Ligne au mois de juillet. Elle regroupe 5 à 8 jeunes par département.

➤ **De la Finale de l'animation jeune nationale**, lors des championnats de France de Slalom au mois de juillet, pour les 8 meilleurs de la région.

Le nombre de sélectionnés dépendra du règlement national de ces deux épreuves. Cette sélection sera validée par le groupe de travail « activité jeune » et la direction technique régionale.

Cette équipe aura un programme sportif défini comme suit :

- Un stage de préparation aux régates de l'espoir,
- Les régates de l'espoir,
- La finale nationale de l'animation jeune.

La logique de l'animation jeune en Champagne-Ardenne

